



Samen houden we Overijssel mooi!

Hoe komt uw gemeente tot een systeem van Groene en Blauwe Diensten?

Het gebied is aan zet

Om te komen tot een systeem van Groene en Blauwe Diensten is het gebied aan zet. Gemeenten, agrariërs, particulieren, maatschappelijke organisaties, waterschappen en andere partijen in het gebied bepalen gezamenlijk op welke groene en blauwe diensten zij zich richten en hoe zij dit organiseren.

De rol van de gemeente

De gemeente vormt een belangrijke schakel in het gebiedsproces. In het kader van het provinciaal MeerJarenProgramma (pMJP) maakt uw gemeente namelijk afspraken met de provincie over de financiering van Groene Diensten. De provincie Overijssel verdubbelt de gebiedsbijdrage die uw gemeente opvoert in het pMJP. De gebiedsbijdrage kan bestaan uit de eigen gemeentelijke bijdrage, maar ook uit bijdragen van derden uit het gebied, zoals bedrijven en particulieren. In het pMJP maakt u, naast afspraken over de financiering, ook afspraken over de hoeveelheid landschapselementen die worden aangelegd, hersteld en beheerd voor de genoemde bedragen in het pMJP. De belangrijkste basis voor deze afspraken is het Landschapsontwikkelingsplan (LOP) of een vergelijkbaar plan. Groene Diensten geven invulling aan de uitvoeringsparagraaf. In een projectvoorstel werkt u het systeem van Groene Diensten nader uit.

Blauwe Diensten

Voor de ontwikkeling van Blauwe Diensten moet de gemeente contact zoeken met het Waterschap. Zij hebben blauwe opgaven te realiseren en zijn hiervoor de belangrijkste financier. Het combineren van Groene en Blauwe Diensten kan meerwaarde bieden doordat functies worden gecombineerd en één gezamenlijke uitvoeringsorganisatie wordt opgezet.

Stappenplan projectvoorstel Groene Diensten

Voor het opstellen van het projectvoorstel doorloopt u de volgende stappen:

- 1. Het bepalen van de uitgangssituatie*
Het projectvoorstel start met een beschrijving van de huidige kwantiteit en kwaliteit van de landschapselementen in het gebied. De mate van detail en actualiteit kan hierbij variëren. Een relatief eenvoudige methode is het gebruik van bestaande inventarisaties of het digitaliseren van luchtfoto's. De uitgangssituatie is de basis voor de financieringsdoelstelling (stap 4).
- 2. Vertalen van het LOP naar de inzet van Groene Diensten*
Op basis van het LOP, of een vergelijkbaar plan, bepaalt u welke Groene Diensten u waar wilt financieren. U kunt per gebied kiezen of u daar beheer wilt, en dit eventueel nog uitbreidt met nieuwe aanleg en/of herstel van elementen. Ook kunt u per gebied kiezen uit de typen landschapselementen en routestructuren die voor een vergoeding in aanmerking komen.

Werken aan landschap loont!



3. *Uitwerken van Groene Diensten*

U werkt de gekozen Groene Diensten uit in landschapspakketten. Hierin staan: de prestaties die de aanbieders van Groene Diensten (particulieren) moeten leveren, de hieraan verbonden vergoedingen, de randvoorwaarden voor deelname en uitvoering, en de contracten. De Stichting Groene en Blauwe Diensten Overijssel heeft voor Overijssel basispakketten ontwikkeld die in de praktijk zijn beproefd. Via de website www.groeneblauwedienstenoverijssel.nl kunt u deze downloaden.

4. *Het bepalen van financieringsdoelstelling*

Op basis van bovenstaande stappen, berekent u de totale kosten (financieringsdoelstelling). Over het algemeen is de berekende financieringsdoelstelling, en de daaraan gekoppelde verdeelsleutel (stap 5), een globale financieringsopgave. Daarom kan voor de start van het project, op basis van het beschikbare budget, een realistische ambitie worden benoemd. De omvang van de financiering hangt niet alleen af van het aantal te beheren landschapselementen en wandelpaden. Dit hangt mede af van een gefaseerde invoering van Groene Diensten (starten met deelgebieden), het aanpassen van de looptijd van contracten (echter wel minimaal 20 jaar) of het aanpassen van de landschapspakketten om de vergoedingen te verlagen. Vervolgens bepaalt u op basis van de beschikbare budgetten (stap 5) hoeveel Groene Diensten aangelegd, hersteld en beheerd kunnen worden.

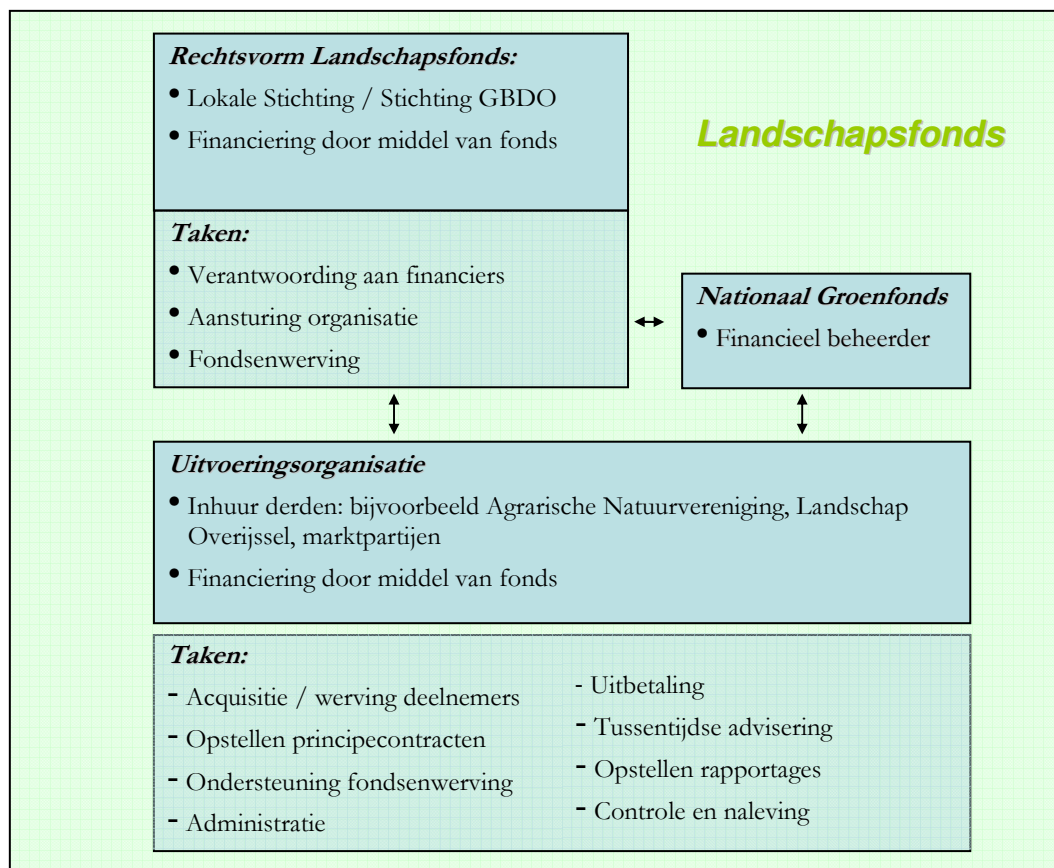
5. *Het opstellen van financiële verdeelsleutel*

U kijkt welke partijen financieel gaan bijdragen aan de Groene Diensten. Naast de gemeente en provincie, kunnen dit ook partijen zijn zoals het waterschap of private bedrijven. De financiële verdeelsleutel moet aansluiten op het pMJP en het UitvoeringsBesluit Subsidies (UBS) van de provincie Overijssel. Hierin is aangegeven dat Groene Diensten voor 50% door het gebied worden gefinancierd en voor 50% door de provincie Overijssel.

6. *Beschrijven (lokale) uitvoeringsorganisatie*

Een volgende stap is een beschrijving van de uitvoeringsorganisatie. Hierbij kiest u wie de contracten gaat afsluiten en het fonds gaat beheren. De bankier is het Nationaal Groenfonds. Ook bepaalt u wie zorgt voor de controle en naleving van de contracten en - niet onbelangrijk - wie de aanvullende fondsenwerving gaat verzorgen. De Stichting Groene en Blauwe Diensten Overijssel kan deze taken voor u vervullen, maar ook informatie en ondersteuning bieden als u een eigen private stichting wilt inzetten. U moet de uitvoeringskosten apart opnemen in de begroting van Groene Diensten. Deze mogen niet meer dan 15% van de totale kosten bedragen.

Werken aan landschap loont!



7. *Communicatieplan*

Voor een succesvolle uitvoering van Groene en Blauwe Diensten is de communicatie naar de betrokken doelgroepen van groot belang. Daarom is de communicatie een vast onderdeel van het projectvoorstel. Mogelijke doelgroepen zijn: grondeigenaren, private financiers of publieke financiers.

8. *Indienen voorstel*

Als u de financiering heeft geregeld stuurt u het projectvoorstel naar de uitvoeringsorganisatie. Deze beoordeelt of zij uitvoering kan geven aan het projectvoorstel. De uitvoeringsorganisatie vraagt vervolgens op basis van het projectvoorstel bij u de financiering aan en opent een rekening voor een Landschapsfonds bij het Nationaal Groenfonds. U verstrekt vervolgens opdracht om uw eigen bijdrage over te maken naar deze rekening en om de provinciale gelden eveneens over te boeken op deze rekening.

Werken aan landschap loont!



9. *Verantwoording*

De uitvoeringsorganisatie geeft vervolgens op basis van het projectvoorstel uitvoering aan Groene en Blauwe Diensten in uw gemeente. De kosten van de uitvoeringsorganisatie worden gefinancierd vanuit het Landschapsfonds (maximaal 15% van totaal). De uitvoeringsorganisatie zal u jaarlijks verantwoorden (inhoudelijk en financieel) over de voortgang en de planning voor het komende jaar.

Goede procesbegeleiding is essentieel

Het systeem van Groene en Blauwe Diensten is alleen succesvol als het past bij het gebied en wordt gedragen door de bewoners en gebruikers van het gebied. Voor het opstellen van een projectvoorstel kunt u daarom een projectgroep in het leven roepen (of, indien aanwezig, gebruik maken van een bestaand overleg) die bij voorkeur bestaat uit een afspiegeling van bewoners en gebruikers. Denk aan potentiële aanbieders van de diensten (agrariërs, agrarische natuurverenigingen, particulieren, landgoedeigenaren), publieke en private financiers en maatschappelijk betrokken organisaties. De Stichting Groene en Blauwe Diensten Overijssel kan ook zitting nemen in de projectgroep. Hiermee wordt extra inhoudelijke, procesmatige en procedurele kennis ingebracht.

Ook binnen de gemeente is een goede procesbegeleiding van belang. Aangezien Groene en Blauwe Diensten veelal gepaard gaan met grote investeringen, dienen het college van B&W en de gemeenteraad op de juiste wijze en tijdstippen te worden betrokken en geïnformeerd.

Heeft u vragen? Neem contact op!

Op de website van de Stichting Groene en Blauwe Diensten Overijssel vindt u veel informatie. U kunt ook telefonisch contact opnemen met de Stichting Groene en Blauwe Diensten Overijssel. De contactgegevens zijn:

Stichting Groene en Blauwe Diensten Overijssel
p/a Poppenallee 39
7722 KW Dalfsen
Tel: 0529-401731

Werken aan landschap loont!