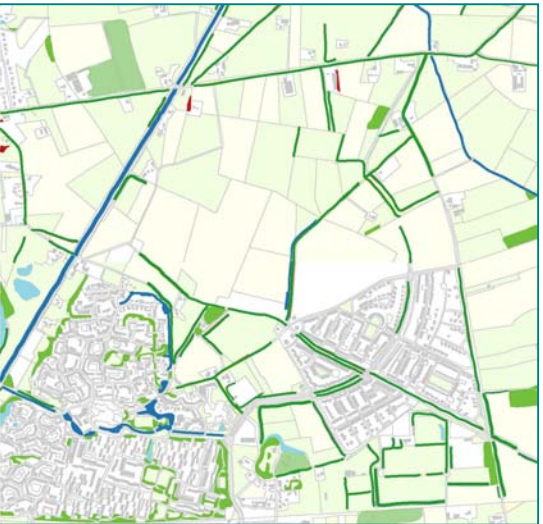
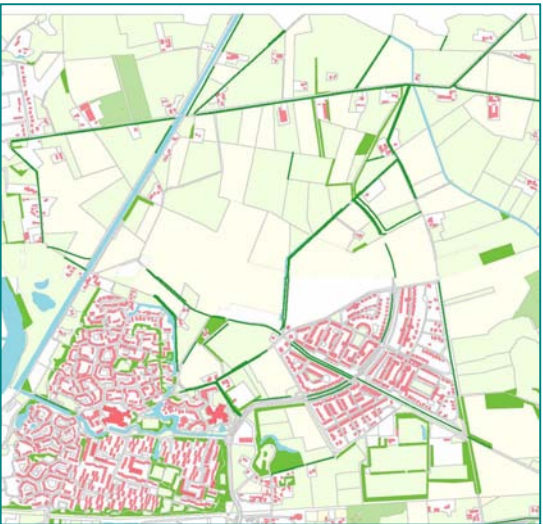
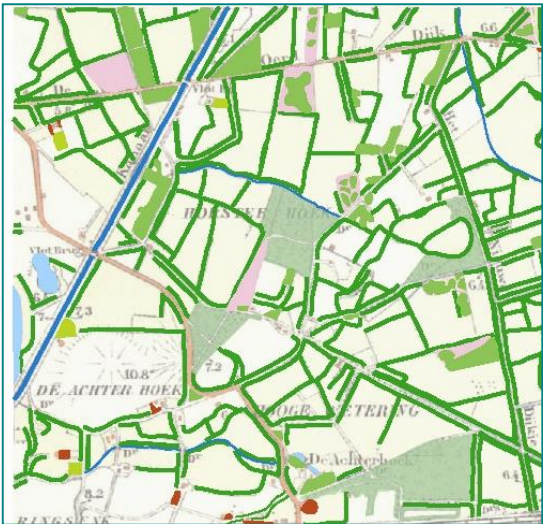
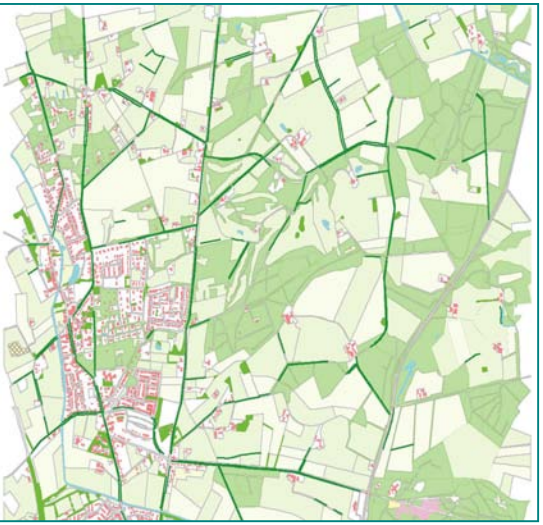
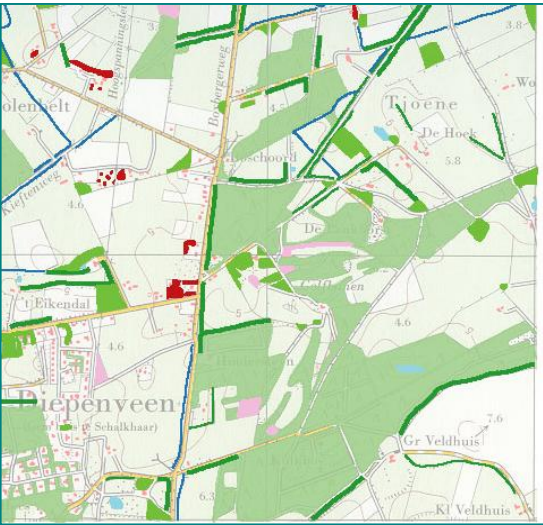
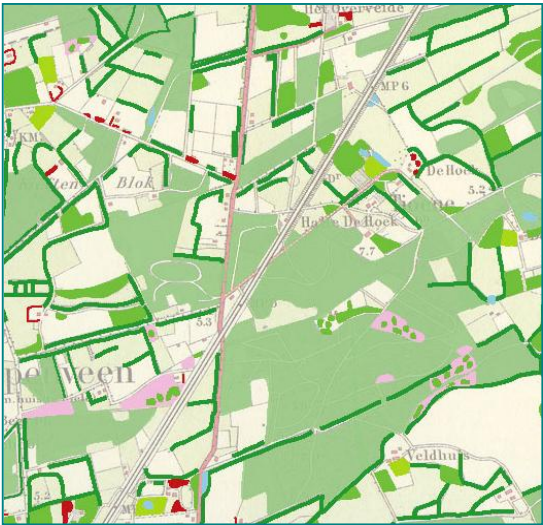


Deventer: Stadsrandzone (1900-1960-2000)



Deventer: Diepenveen (1900-1960-2000)



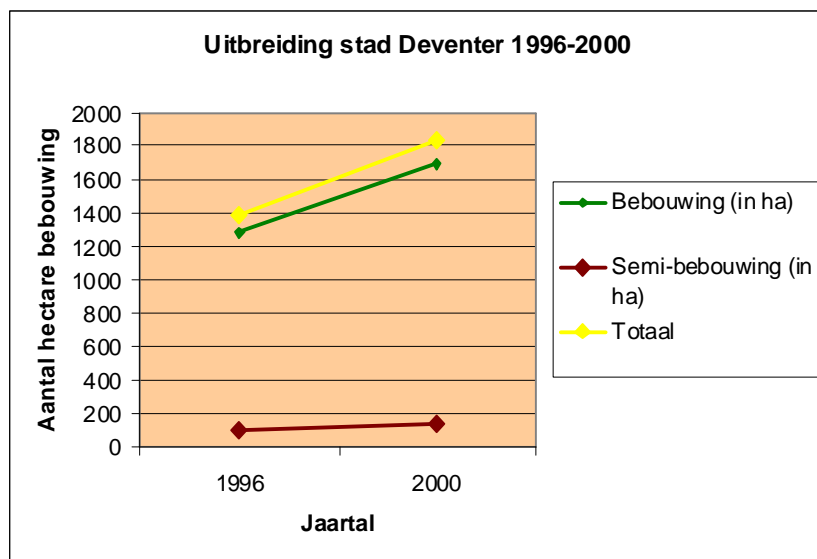
Gemeente Deventer

Deventer Stadsrand

De Deventer stadsrand kent een geheel andere geschiedenis. Tot halverwege de twintigste eeuw was de landbouw de grootste beeldbepaler van het landschap. Door schaalvergroting en nieuwe technieken (kunstmest, machines) zijn landschapselementen verdwenen en voorheen onrendabele gronden, zoals heidegebieden, ontgonnen. Tegenwoordig is het de stad die de grootste invloed op het landschap heeft. Stadsuitbreiding in de vorm van nieuwbouwwijken zijn beeldbepalend. Sporadisch zijn oude landschapselementen in de vorm van lanen nog terug te vinden, maar het grootste deel van de historische, landschappelijke structuur is verdwenen.

Diepenveen

De omgeving van Diepenveen wordt gekenmerkt door (een concentratie van) buitenhuizen en landgoederen omgeven door bossen, agrarische gronden, tuinen en parken in Engelse, Franse of gemengde stijl. De (oprij)lanen en boscomplexen zorgen voor een verankering in het landschap van het complex als geheel. De meer recente buitenplaatsen zijn beperkt van omvang, vele oudere landgoederen liggen dicht bij elkaar waardoor ze visueel met elkaar verbonden zijn en de sfeer van het gebied bepalen. Veel wegen zijn van oorsprong onverhard. De meeste zijn inmiddels verhard, maar hebben hun oorspronkelijke loop behouden. Daarnaast is het areaal bosgebied drastisch verminderd en omgevormd naar landbouwgrond. Kleinschalige landschapselementen zoals singels, kleine bosjes en heidegebieden zijn hierbij verdwenen.





Schaalvergroting: de rode lijnen geven aan waar vroeger houtwallen doorliepen en hoe de verkaveling er toen uit zag.

Verlanding van een poel



Poel met open water en mooi talud. Een goed biotoop voor onder andere amfibieën.

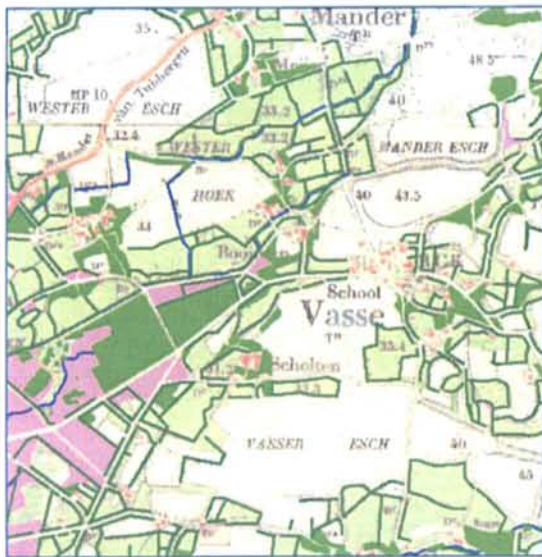


Zonder onderhoud groeit er na een paar jaren riet in de poel en start het verlandingsproces.

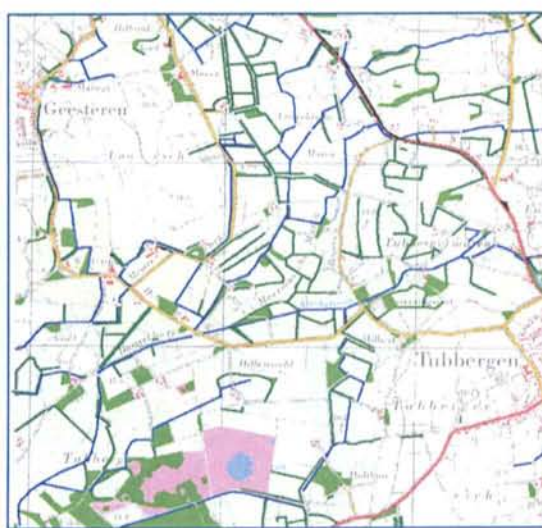


Na ongeveer 10 jaar is de poel volledig dichtgegroeid en is de ecologische functie verdwenen.

Tubbergen: Vasse (1900-1960-2000)



Tubbergen: Geesteren (1900-1960-2000)

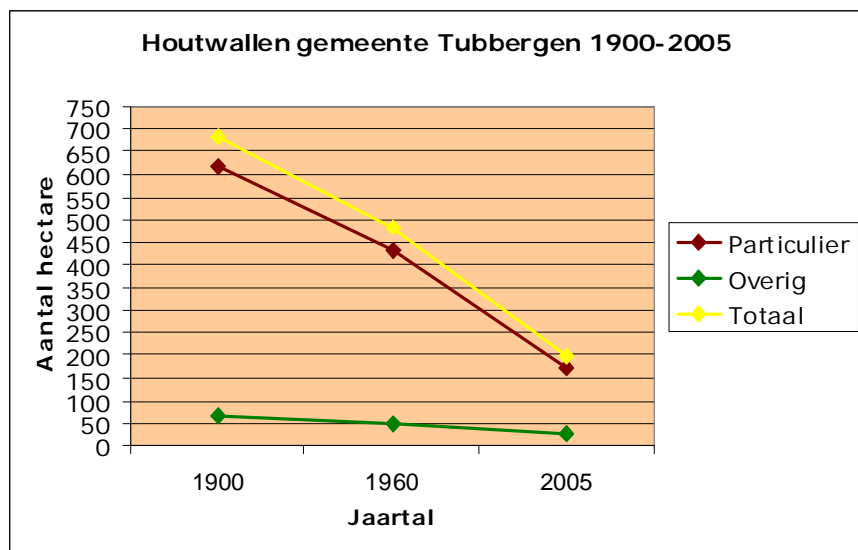


Vasse

Het gevarieerde zandlandschap bestaat uit een licht glooiende vlakte met veel ondiepe laagten en flauwe ruggen. De vlakte wordt doorsneden door kronkelende beken. Door ontginning is een landschap van akkers en weilanden ontstaan, afgewisseld met heidevelden en bossen. Dit zijn de essen- en kampenlandschappen. Het essen- en kampenlandschap rond Vasse is in de negentiende eeuw ingrijpend gewijzigd door de technische ontwikkelingen in de voornamelijk de agrarische sector (kunstmest, machines). Hierdoor zijn op grote schaal bossen en heidevelden ontgonnen. In het kader van ruilverkaveling en landinrichting zijn veel van de lijnvormige opgaande begroeiing (houtwallen, singels en heggen) verdwenen.

Geesteren

Ook hier treffen we een essen- en kampenlandschap aan. Het essen- en kampenlandschap is reeds in de negentiende eeuw ingrijpend gewijzigd door bebossing en ontginning van de heidevelden. In de twintigste eeuw is het areaal heide afgenomen. De laatste decennia is er nauwelijks meer sprake van ontginning van de heide, maar groeit de heide wel dicht door het wegvallen van het traditionele beheer. In het kader van ruilverkaveling en landinrichting is ook hier veel van de lijnvormige opgaande begroeiing (houtwallen, singels en heggen) verdwenen. Bijna tweederde van de lengte aan kronkelende waterlopen is in de twintigste eeuw recht getrokken en gekanaliseerd voor een snellere waterafvoer. Dit heeft een sterke verdroging van het achterland tot gevolg gehad.





Uitgerekend Groene en Blauwe Diensten....

1900



2005



2025 ?



Een fictieve verandering van het landschap in de tijd. Het prachtige coulissenlandschap uit 1900 is gevarieerd en herbergt een grote hoeveelheid soorten dieren en planten, die afhankelijk is van dit type landschap. Als we bladzijden omslaan in de tijd dan constateren we dat de schaalvergroting haar intrede heeft gedaan. De grondwaterstand is verlaagd. De kunstmest en bestrijdingsmiddelen die het water in de poel hebben verontreinigd vormen door het milieubeleid van de afgelopen decennia geen probleem meer. Recreanten genieten helaas in mindere mate van dit landschap, hetgeen blijkt uit het aantal overnachtingen bij recreatieondernemers. Als er niets gebeurd zou zijn, waren de twee boompjes links in beeld in 2008 verdwenen. Echter, doordat Groene en Blauwe Diensten in 2010 gemeengoed zijn geworden, wordt de agrariër die eigenaar is van deze grond betaald voor het beheer van de houtwal, die opnieuw is aangelegd. Ook de poel wordt door hem onderhouden en hij haalt inkomen uit retentiemaatregelen die gelden voor een deel van de grond. Alle maatregelen tezamen passen goed binnen de bedrijfsvoering en de plannen van de eigenaar. Opvallend is de terugkeer van een aantal bijzondere diersoorten. De recreatiesector in het gebied floreert als nooit tevoren. Het is Overijssel. Het is 2025...

4 Hoe groot is het totale aanbod, wat is de opgave?

4.1 Het totale aanbod voor Groene en Blauwe Diensten

Om het totale aanbod van Groene en Blauwe Diensten te kunnen berekenen, dient per type dienst inzicht te komen in de kosten die een dienst met zich mee brengt. Dit overzicht wordt gegeven in hoofdstuk 5, met name bij de beschrijving van de scenario's.

De groene dienst Landschapsbeheer onderscheidt zich daarbij, omdat het hier voor een groot deel over al bestaande landschapselementen gaat, waarvan de kosten voor instandhouding en beheer vergoed dienen te worden. Voor de diensten Randenbeheer, Weidevogelbescherming, Toegankelijkheid, Vasthouden Water en Kwaliteit Grondwater gaat het vooral om de kosten van nieuw op te zetten activiteiten in plaats van beheer van bestaande elementen. Bij deze laatste categorie is de vraag naar de diensten bepalend voor de totale kostenlast en niet het aanbod.

Om de totale kostenpost van de groene dienst Landschapsbeheer te kunnen berekenen, dient er inzicht te zijn in het voorkomen van particuliere landschapselementen in Overijssel. Daar kunnen normen aan gekoppeld worden om inzicht te krijgen in de hoeveelheid onderhoudswerk en de kosten hiervan. Eventueel kan hier nog een inkomenscomponent bij worden meegenomen, een stimulans door middel van een opslag van 20%, maar omdat dit een beleidskeuze is wordt dit in deze berekening niet meegenomen.

Er bestaat geen provinciebrede inventarisatie van landschapselementen. De meest betrouwbare bron wordt nog steeds gevormd door de bestaande gemeentelijke landschapsbeleidsplannen, aangevuld met andere gegevens. In 1997 heeft Landschap Overijssel, i.c. Landschapsbeheer Overijssel als één van haar voorgangers, in samenwerking met Ingenieursbureau Eelerwoude een berekening gemaakt van de extra middelen die nodig zijn om al het beheer van natuur en landschap in Overijssel uit te voeren. Op basis van met name de gemeentelijke landschapsbeleidsplannen (aanwezig bij 26 van de toenmalige 45 gemeenten) is uitgerekend hoeveel natuur en landschap er in Overijssel voorkomt. Veel landschapsbeleidsplannen bevatten concrete inventarisaties van landschapselementen, waardoor dit betrouwbare overzichten oplevert. Waar deze plannen ontbraken is door middel van vergelijking met gelijkwaardige gebieden en extrapolaties een schatting gemaakt om de ontbrekende gegevens aan te vullen.

4.2 Het aanbod voor beheer van particuliere landschapselementen in 2005

Voor de berekening 2005 gaan we uit van de cijfers over de hoeveelheden natuur en landschap in Overijssel uit 1997. Waar mogelijk zijn deze gecontroleerd met nieuwe cijfers. Bruikbare cijfers zijn echter nauwelijks voor handen. Sinds 1997 hebben geen grootschalige nieuwe inventarisaties plaatsgevonden. De provinciale vegetatiekaart geeft wel een nieuwe inventarisatie, maar dit is niet op het niveau van de hier onderscheidde typen landschapselementen. De kaart kan wel gebruikt worden om te rekenen met totaal hoeveelheden aan groene lijnvormige landschapselementen.

Voor de herinterpretatie van de gegevens uit 1997 is geselecteerd op particuliere eigendommen, waarbij eigendommen groter dan 5 ha zijn uitgesloten. Hiervoor zijn andere subsidiemogelijkheden als SAN en SN beschikbaar. De elementen die weinig voorkomen, als rietland of beekbovenlopen, zijn samengevoegd onder "Overige elementen".

Daarmee geeft onderstaand overzicht een redelijk betrouwbaar beeld van de aanwezigheid van particuliere landschapselementen. Als gevolg van de noodzakelijke aannames en extrapolaties moet rekening worden gehouden met een foutmarge van naar schatting plus en min 15%.

Aantal particuliere landschapselementen

in Overijssel in 2005

Element	Hoeveelheid /Eenheid
Houtwal, houtsingel, beekbeplanting	1.344 ha
Haag	75 km
Laanbeplanting, bomenrij, boomsingel	686 km
Knotboom	5.542 st
Bos < 5 ha, bosstroken	4.237 ha
Hakhout, griend	171 ha
Heide < 5 ha	185 ha
Boomgaard	134 ha
Erfbeplanting	1.454 ha
Solitair	33.843 st
Boomgroep	2.897 st
Poel, ven, kleinschalig water	1.538 ha
Archeologische elementen	150 st
Cultuurhistorische elementen	618 st
Overige elementen	109 ha

5 Kosten van het totale aanbod

Om tot een overzicht te komen van het totale aanbod van alle Groene en Blauwe Diensten wordt per type dienst een berekening van de kosten van die dienst gemaakt. Het kan daarbij gaan om kosten van beheer van bestaande zaken of om de aanleg (en vervolgens beheer) van nieuwe. Bij de groene dienst Landschapsbeheer is er met name sprake van beheer van bestaande landschapselementen, naast de aanleg van nieuwe. In de scenario's is hierbij aan te geven welke keuzemogelijkheden er zijn. Bij de diensten Randenbeheer, Toegankelijkheid, Weidevogelbescherming, Vasthouden Water en Kwaliteit Grondwater is er vooral sprake van nieuwe zaken. De totale kosten zijn dan vooral afhankelijk van de keuzes die gemaakt worden.

5.1 Kosten en scenario's landschapsbeheer

Landschapsbeheer

Bij de groene dienst Landschapsbeheer gaat het om het beheer van bestaande landschapselementen en het aanleggen van nieuwe. Op basis van de in hoofdstuk 4.1 beschreven berekening is een inschatting van de kosten van het beheer van bestaande particuliere elementen kleiner dan 5 ha gemaakt. De kosten voor het regulier beheer van particuliere elementen bestaan voor een belangrijk deel uit de beheerkosten. Dit zijn de kosten van arbeid, machines en materiaal welke ingezet worden bij het beheer van landschapselementen. Voor deze berekening heeft Landschap Overijssel normen per type element geformuleerd op basis van haar ervaringen in uitvoeringsprojecten van de laatste jaren. Deze normen zijn verrekend met de vastgestelde hoeveelheid van het element. Naast deze beheerkosten zijn verschillende andere kosten aanwezig. Hier rekenen we met waterschapslasten van € 75 per ha en extra kosten door kleinschaligheid (hoger loonwerk door onregelmatige kavels e.d.) van € 900 per kilometer landschapselement. Daarnaast kan er een vergoeding voor schaduwwerking en concurrentie worden gegeven (€ 250 per ha landschapselement). Schaduwwerking is echter wel een betwifteld onderwerp, omdat er door een luwer klimaat ook meeropbrengsten ontstaan, die volgens sommigen opwegen tegen de schaduwwerking. In bijlage 1 zijn hiervoor de achterliggende berekeningen opgenomen. Tenslotte kan een stimulans van 20% worden gegeven. Dit is echter geen technische kostenpost, maar een beleidskeuze. In de hierna opgenomen tabel 'Beheer van particulier landschapselementen in Overijssel 2005' zijn al deze posten opgenomen. In de bijlagen zijn overzichten opgenomen van het aantal landschapselementen per gemeente en van de beheerkosten per gemeente. Ook zijn van alle 25 gemeenten tabellen opgenomen met de gegevens voor die gemeenten in aantallen elementen per type en de beheerkosten.

Naast regulier beheer is er sprake van achterstallig onderhoud. Dit betekent een verzwaring in de uitvoering van regulier beheer door bijvoorbeeld zwaardere bomen en ongunstiger werkomstandigheden. Dit extra werk door achterstalligheid is berekend door per type element een aantal arbeids- en machine-uren toe te kennen. Deze is verrekend met een op praktijkkennis gestoelde inschatting van de mate van achterstalligheid per type element. Dit leidt tot een totale kostenpost voor achterstalligheid van ongeveer 52 miljoen euro. Zie de tabel 'Achterstallig beheer aan particuliere elementen in Overijssel 2005'. Door uit te gaan van een periode van tien jaar om alle achterstalligheid op te heffen is hiervoor ruim 5 miljoen euro per jaar nodig. De totale kosten voor beheer van particuliere elementen komen daarmee op ruim 23 miljoen euro per jaar (voor een periode van tien jaar).

Beheer van particuliere landschapselementen in Overijssel 2005

element	hoeveelheid	eenheid	beheerkosten	vaste lasten	extra kosten	Inkomstenderwing	subtotaal	stimulans	totaal
				euro/ha	euro/ km element	Schaduwwerking		20%	
				75	900	250 euro/ha			
HOUTWAL/SINGEL	1.344	ha	2.125.481	100.826	3.430.956	336.088	5.993.351	1.198.670	7.192.021
HAAG	75	km	223.332	1.132	13.581	377	238.422	47.684	286.106
LAANBEPL./BOMENRIJ/BOOMSINGEL	686	km	351.541	17.997	215.967	59.991	645.496	129.099	774.595
KNOTBOOM	5.542	st	102.527	8.313	49.878	2.771	163.489	32.698	196.187
BOS/BOSSTROKEN	4.237	ha	655.518	317.801	507.211	264.834	1.745.364	349.073	2.094.437
HAKHOUT/GRIEND	171	ha	31.907	12.819	0	10.683	55.408	11.082	66.490
HEIDE	185	ha	124.758	13.898	0	0	138.655	27.731	166.386
BOOMGAARD	134	ha	455.974	10.058	0	3.353	469.385	93.877	563.262
ERFBEPLANTING	1.454	ha	2.868.556	109.025	0	0	2.977.580	595.516	3.573.096
SOLITAIR	33.843	st	196.865	101.529	761.468	84.608	1.144.469	228.894	1.373.363
BOOMGROEP	2.897	st	84.817	217.275	104.292	72.425	478.809	95.762	574.571
POEL/VEN/WATER	1.538	st	337.953	2.307	0	0	340.260	68.052	408.312
ARCHEOLOGISCHE ELEMENTEN	150	st	12.357	225	0	0	12.582	2.516	15.098
CULTUURHISTORISCHE ELEMENTEN	618	st	50.911	927	0	0	51.838	10.368	62.205
OVERIGE ELEMENTEN	109	ha	114.857	8.150	0	0	123.007	24.601	147.608
TOTAAL REGULIER BEHEER			7.737.354	922.281	5.083.352	835.129	14.578.116	2.915.623	17.493.739
ACHTERSTALLIG BEHEER per jaar									5.154.524
TOTAAL BEHEER PER JAAR									22.648.264

Aanleg van nieuwe landschapselementen

Bij de aanleg van nieuwe elementen voor besloten landschappen is van de volgende kostprijsberekening uitgegaan: een gemiddeld perceel in Overijssel is 3 ha groot. Per perceel wordt een element van 50 m lengte aangelegd. Dit kost € 500 per element, inclusief eenzijdige afrastering. Per ha cultuurgrond komt dit op € 167.

Voor meer open landschappen is uitgegaan van een element van 25 m per perceel van gemiddeld 3 ha. Dit komt op € 83 per ha cultuurgrond. Dit betekent niet dat alle open landschappen beplant gaan worden, maar wel dat er beperkte mogelijkheden zijn voor bijvoorbeeld erfbeplantingen.

Ter vergelijking: in de pilot Twickel wordt bij landschapsgerichte bedrijven ervan uitgegaan dat 10% van de grond bestaat uit landschapselementen. Dit is 1000 m² per ha aan bestaande en nieuw aan te leggen elementen, oftewel ca. 300 m lengte per ha, wat neerkomt op ca. € 3000 per ha. Dit lijkt veel, maar hier is sprake van zeer kleinschalig landschap waarbij een fors deel van de elementen al bestaat.

De aanleg van de gewenste hoeveelheid nieuwe landschapselementen kan gerealiseerd in een periode van tien jaar. Afhankelijk van het te kiezen scenario betekent dit een jaarlijkse investering tussen de 1 en de 2,5 miljoen euro.

Scenario's Landschapsbeheer

De 23 miljoen euro per jaar aan kosten voor particulier landschapsbeheer betreffen de maximale kosten indien alle elementen beheerd worden. Door de uitvoering te concentreren in bepaalde gebieden kunnen er prioriteiten gesteld worden. Dit leidt tot meerdere scenario's. Bij het beheer van bestaande elementen kan bijvoorbeeld de ligging binnen of buiten de EHS en de Nationale Landschappen sturend zijn voor keuzes. Vooralsnog is gekozen voor een procentuele benadering, waarbij in het minimum 27% uitgevoerd zal worden en in het topscenario 100%. Daarbinnen kan de keuze voor het al dan niet opnemen van een bepaalde vergoeding (bijv. de extra kosten wegens kleinschaligheid of schaduwwerking) scenariovarianten geven. In de bijlage 1 'Kosten en scenario's landschapsbeheer' wordt verder ingegaan op de berekeningswijze van de beheerkosten, de scenario's en de aanlegkosten.

Minimumscenario is het onderhouden van de bestaande landschapselementen binnen de beleidscategorie 'Besloten Kleinschalige Landschappen' uit het Streekplan. Samen beslaan deze gebieden ca. 68.000 ha. Binnen deze gebieden ligt momenteel 27% van de landschapselementen. Aanleg van nieuwe elementen vindt niet plaats.

Kosten:

Per gemeente is berekend hoeveel landschapselementen er in de genoemde gebieden liggen. Aan de hand van onderhoudsnormen zijn de beheer- en overige kosten vastgesteld. De kosten voor achterstallig onderhoud zijn naar rato meegenomen, waarbij gerekend is met het wegwerken ervan in tien jaar. Afhankelijk van welke kosten al dan niet voor vergoeding in aanmerking komen, liggen de kosten van dit scenario tussen de 2,1 en 6,2 miljoen euro per jaar.

Laagscenario is het onderhouden van bestaande landschapselementen in de EHS, gecombineerd met de besloten kleinschalige landschappen en de Nationale Landschappen, waarin samen 47% van de elementen ligt, en het aanleggen van landschapselementen in de besloten kleinschalige cultuurlandschappen.

Kosten:

De kosten voor het beheer van 47% van de particuliere landschapselementen.

De aanlegkosten zijn berekend door de oppervlakte (68.000 ha) met de aanname voor besloten landschap te vermenigvuldigen.

De kosten voor beheer variëren in dit scenario tussen de 3,6 en 10,6 miljoen euro per jaar. De aanlegkosten zijn becijferd op 1,1 miljoen euro per jaar. De beheerkosten van de nieuw aangelegde elementen bedragen maximaal 0,8 miljoen euro per jaar.

Hoogscenario is het onderhouden van bestaande landschapselementen in een nader te bepalen gebied waarin 75% van de landschapselementen liggen en het aanleggen van landschapselementen in de EHS/Nationale Landschappen besloten kleinschalige landschappen.

Kosten:

De kosten voor het beheer van 75% van de particuliere landschapselementen.

De aanleg is becijferd door de oppervlakte van het gebied (150.000 ha) met een aanname per ha half besloten-half open landschap te vermenigvuldigen (zie de bijlage). De kosten voor beheer variëren in dit scenario tussen de 5,8 en 16,0 miljoen euro per jaar. De eenmalige aanlegkosten zijn becijferd op 1,9 miljoen euro per jaar. De beheerkosten van de nieuw aangelegde elementen bedragen maximaal 1,3 miljoen per jaar.

Topscenario is het onderhouden van alle bestaande landschapselementen en het aanleggen van landschapselementen is mogelijk in de hele provincie, rekening houdend met bestaande landschappelijke kwaliteiten waaronder openheid (open landschappen blijven open).

Kosten:

De totale onderhoudskosten voor alle particuliere landschapselementen.

De aanleg te becijferen middels de oppervlakte landelijk gebied maal een aanname per ha (zie bijlage).

De kosten voor beheer variëren in dit scenario tussen de 7,7 en 22,6 miljoen euro per jaar. De aanlegkosten zijn becijferd op 2,5 miljoen euro per jaar. De beheerkosten voor de nieuw aangelegde elementen bedragen maximaal 1,8 miljoen euro per jaar.

Overzicht scenario's landschapsbeheer									
		Beheerkosten	Overige kosten	Stimulans	Achterstallig	Subtotaal	Aanleg	Eindtotaal	
Minimumscenario	BKL	2,1	1,9	0,8	1,4	6,2	0	6,2	
Laagscenario	BKL+EHS+NL*	3,6	3,2	1,4	2,4	10,6	1,1	11,7	
Hoogscenario	landbouwgrond	5,8	5,1	2,2	3,9	17,0	1,9	18,9	
Topscenario	totaal	7,7	6,8	2,9	5,2	22,6	2,5	25,1	
								in miljoenen euro's	

*

BKL = de Streekplan-beleids categorie besloten kleinschalige landschappen

EHS = Ecologische Hoofdstructuur

NL = Nationale Landschappen

Aandachtsgebieden

De landschapselementen en de beheerkosten zijn in de onderliggende tabellen (zie bijlagen) in eerste instantie ingedeeld per gemeente. Daarnaast zijn berekeningen gemaakt van de aantallen elementen binnen en buiten de EHS en binnen en buiten de Nationale Landschappen. Deze zijn in de bijlagen 5 en 6 opgenomen.

Opvallende uitkomst van deze berekening is dat slechts 25% van alle landschapselementen in de EHS ligt.

Binnen de Nationale Landschappen liggen 22% van alle landschapselementen.

Worden de categorieën EHS, Nationale Landschappen en Besloten Kleinschalige Landschappen samengevoegd, dan liggen in dat gebied samen 47% van alle landschapselementen.

Landschapsbeheer per aandachtsgebied

	Binnen		buiten	
	%	€	%	€
EHS	25	1.964.675	75	5.772.679
Nat. Landschappen (NL)	22	1.710.317	78	6.027.037
Besloten kleinschalige landschappen (BKL)	14	1.066.207	86	6.671.146
EHS+NL+BKL	47	3.642.346	53	4.095.008

Landschap Overijssel / 15 april 2005

Vanwege de overlap van de gebieden die de beleidscategorieën beslaan is het aantal elementen in de EHS+NL+BKL kleiner dan de som van de afzonderlijke delen.

5.2 Overige Groene Diensten

Randenbeheer

Het aanleggen en beheren van natuurranden langs wei- en bouwland is een goed middel om de ecologische kwaliteit en de belevingswaarde van het cultuurlandschap te versterken. Daarom is dit ook in het Programma Beheer (SAN) opgenomen. Daar wordt momenteel al gebruik van gemaakt, maar waarschijnlijk in beperkte mate. In de beheersgebieden in de natuurgebiedsplannen, dus in de gehele EHS minus de als nieuwe natuur betitelde grond, is het mogelijk om gebruik te maken van deze SAN-subsidie. Extra inzet via groene diensten is binnen de EHS dus niet nodig. Buiten de EHS kunnen er landschappen geselecteerd worden die ook voor randenbeheer in aanmerking kunnen komen. Te denken valt aan gebieden waar milieukwaliteit een rol speelt, zoals voor kwaliteitsverbetering van oppervlakte- en grondwater.

De hoeveelheid aan te leggen of te beheren randen is vooral vraag- en nauwelijks aanbodgestuurd.

Op basis van de vergoedingen in de SAN is een gemiddelde te bepalen van € 1.500 per ha per jaar voor niet nader geduide randen. Dit is te specificeren als € 2.000 per ha per jaar voor randen langs opgaande begroeiing, rietkragen of waterlopen en € 1.250 voor overige randen in gras- in bouwland.

Toegankelijkheid

De Groene en Blauwe Dienst 'Toegankelijkheid' is afgeperkt tot het kunnen maken van kleine ommetjes in de eigen omgeving. Het is een vorm van recreatie gericht op de lokale bevolking en niet op de recreant zoals de langeafstandswandelaar.

Uit onderzoek (Praktijkonderzoek Plant & Omgeving) is gebleken dat voor dergelijke ommetjes een afstand van drie tot vijf kilometer toereikend is. In projecten van Landschap Overijssel is gebleken dat er in veel kleine kernen ruime animo is voor het realiseren van dorpsommetjes. Uitgaande van 100 geschikte kernen (boven de 2000 inwoners) in Overijssel betekent dat 300 tot 500 kilometer pad.

Er bestaat een relatie tussen de hoogte van de jaarlijkse vergoeding aan grondeigenaren voor toestaan en beheer van ommetjes over het land en de bereidheid van eigenaren om deel te nemen. Bij een vergoeding van 45 cent per m¹ doet 4% (landelijk 1500 km extra) mee en bij € 1,13 doet 7% mee, is gebleken uit onderzoek van het LEI. Dit bepaalt mede het aantal te realiseren kilometers en kan daarmee als sturingsinstrument gehanteerd worden. Dit doorgerekend is er voor 300 km pad in Overijssel een vergoeding van ca. € 0,90 nodig en voor 500 km pad een vergoeding van ca. € 1,20.

Aanlegkosten zijn beperkt, omdat er sprake is van basale voorzieningen. Er worden geen verhardingen aangelegd, maar alleen kleine voorzieningen als overstapjes, simpele bruggetjes, bankje etc. Aanlegkosten zijn dan te schatten op € 250 per kilometer.

De kosten van aanleg kunnen dan variëren van € 75.000 tot € 125.000.

De jaarlijkse vergoedingen aan de eigenaren variëren van € 270.000 tot € 600.000.

Weidevogelbescherming

Weidevogelbescherming is een belangrijk doel in het provinciale beleid. De doelstelling van het provinciale beleid is het handhaven en zo mogelijk ontwikkelen van de weidevogelstand met een sterke nadruk op de kritische soorten (grutto, tureluur, slobeend, zomertaling, watersnip, kemphaan en veldleeuwerik). In Overijssel, net als in een groot deel van Nederland, nemen de dichtheden van de kritische weidevogelsoorten sterk af. Zeer kritische soorten weten zich vrijwel alleen nog te handhaven in reservaten/reservaatsgebieden. De minder kritische Kievit en Scholekster nemen licht af of weten zich te handhaven.

Om de weidevogeldoelstelling waar te maken worden de volgende instrumenten ingezet.

Stimulering vrijwillige weidevogelbescherming

Bescherming van weidevogellegfels door vrijwilligers. Dit vindt plaats in de hele provincie. Jaarlijks worden circa 11.000 nesten beschermd. Het accent ligt hier op de minder kritische soorten als kievit en scholekster.

Natuurproductenbetaling

In de beheersgebieden voor weidevogels en in nieuwe natuur met een weidevogeldoelstelling (Natuurgebiedplan) kunnen agrariërs een vergoeding krijgen voor elk succesvol legsel van kritische weidevogelsoorten (onder andere grutto, wulp, tureluur) (provinciale regeling). Jaarlijks worden circa 600-700 succesvolle legfels gehonoreerd. De kosten hiervan bedragen circa € 70.000,-

Beheersovereenkomsten (Subsidieregeling Agrarisch Natuurbeheer: SAN)

Beheersovereenkomsten richten zich met name op het creëren van een rustperiode in het broedseizoen, zodat weidevogels ongestoord kunnen broeden en hun kuikens groot kunnen brengen. Beheersovereenkomsten voor weidevogels zijn mogelijk in alle door de provincie begrensde ruime jas beheersgebieden weidevogels. In Overijssel is in totaal op maximaal 5165 ha een beheersovereenkomst voor weidevogels mogelijk. Op circa 2200 hectare is een beheersovereenkomst gesloten.

Reservaatsgebieden/nieuwe natuur met een weidevogeldoelstelling (Subsidieregeling Natuurbeheer (SN))

Doel is deze gebieden door particulier natuurbeheer of aankoop optimaal in te richten en te beheren voor kritische soorten weidevogels. Het accent van de nieuw te ontwikkelen natuurgebieden voor weidevogels ligt in de in de Kop van Overijssel en in de uiterwaarden van IJssel en Zwarte Water. Dit betreft circa 2200 ha. Circa 700 ha is gerealiseerd.

Nieuw: Koploperproject weidevogelboeren

In 2005 is de provincie gestart met het Koploperproject weidevogelboeren. Dit houdt in dat boeren in de beste weidevogelgebieden (minimaal 20 paar grutto/wulp/tureluur per 100 ha) extra maatregelen (b.v. het later maaien van stroken) kunnen nemen ter versterking van het broedsucces en de kuikenoverleving. Het project richt zich op mozaïekbeheer, is flexibel en biedt meer maatwerk dan de huidige regelingen. Het project is een Overijsselse uitwerking van het project Nederland-Gruttoland. In 2005 doen 50-60 boeren mee, waarbij op circa 200 ha het maaien/beweiden wordt uitgesteld (strokenbeheer) en op de rest van de bedrijfsgronden extra beschermingsmaatregelen voor weidevogels worden genomen. Kosten circa € 150.000,- .

De projecten Natuurproductenbetaling en het project Koplopers weidevogelboeren komen voort uit het provinciale beleid en zijn in feite voorbeelden van groene diensten, die al in uitvoering zijn. Groene en Blauwe Diensten bieden nieuwe mogelijkheden om het project Koplopers weidevogelboeren verder uit te bouwen:

Opties

Huidige situatie

Voortzetting bestaande Koploperproject in de beste weidevogelgebieden. (2005: Maximale uitbetaling per bedrijf € 3.000,- i.v.m. vrijstellingsbepaling Brusselse regelgeving). Mogelijke deelname oplopend tot circa 100 boeren op circa 400 ha. De kosten hiervan zijn circa € 300.000,- per jaar.

Uitbreidingsmogelijkheden

Instapeisen Koploperproject iets verlichten (minimaal 15 paar grutto/wulp/tureluur per 100 ha). Meer boeren (totaal 200) kunnen deelnemen. Mogelijkheden deelname per bedrijf vergroten tot maximaal € 6.000,- per bedrijf. Betreft dan uitstel van maaien/weiden op circa 1600 ha. De kosten hiervan zijn circa € 1.200.000,- per jaar.

Koploperproject mogelijk maken in alle beheersgebieden voor weidevogels (circa 20.000 ha). Ongeveer 800 boeren kunnen aan project deelnemen op circa 6400 ha. Mogelijkheden deelname per bedrijf vergroten tot maximaal € 6000,- per bedrijf. Totale kosten bedragen circa € 4.800.000,- per jaar.

Risico

De kans is groot dat, zeker bij uitbreidingsmogelijkheid 2, het Koploperproject er toe zal leiden dat de deelname aan de SAN sterk zal afnemen. Overigens wordt er landelijk gewerkt aan het mogelijke maken van een mozaïekpakket via de SAN. Uitbreidingsmogelijkheden van het project natuurproductiebetaling naar de hele provincie en/of naar andere soorten maken dit project onbeheersbaar en oncontroleerbaar.

5.3 Blauwe diensten

Naast het beheer voor landschap en natuur is ook het waterbeleid in beweging. Naar aanleiding van overstromingen in de jaren 90 en de voorspelde klimaatsverandering zijn de betrokken overheden op zoek gegaan naar ruimte voor water. In plaats van nieuwe dijkverhogingen en het zonder meer vergroten van afvoercapaciteiten wordt nu gezocht naar plaatsen om het water vast te houden in de bodem of op het maaiveld. De komst van de Europese Kaderrichtlijn Water heeft het waterkwaliteitsbeleid een impuls gegeven. Deze veranderingen zorgen ervoor dat de behoefte groeit aan ruimtelijke ingrepen.

De eerste verantwoordelijkheid voor de regionale uitvoering van het waterbeleid ligt bij de waterschappen. Van hen mag verwacht worden dat zij op zoek gaan naar de ruimte voor water. Momenteel werken zij dan ook hard aan het in beeld brengen van de behoefte en is er nog veel in ontwikkeling. Zo heeft waterschap Regge en Dinkel becijferd dat circa 2500 tot 3000 hectare nodig is voor het bergen van water op het maaiveld. Voor heel de provincie zou dat een getal van circa 10.000 ha betekenen, een goed provinciedekkend beeld is er echter nog niet.

Waterkwantiteit: vasthouden

De uitvoering van het waterbeleid is maatwerk. Er zijn immers nogal wat mogelijkheden om het vasthouden van water vorm te geven. Het kan in de bodem gebeuren, op het maaiveld of in extra verbrede watergangen. Dit betekent ook dat het op voorhand niet goed mogelijk is om de behoefte aan ruimte en geld in kaart te brengen. Er zijn immers veel variabelen die van belang zijn. Denk daarbij in ieder geval aan de volgende vragen:

- q waar wordt het water geborgen: bodem, maaiveld of sloot;
- q staat er 10 of 100 cm water op het land;
- q hoe vaak staat er water op het land;
- q wat is de duur van de inundatie;
- q wat is het landgebruik en de daarbij horende opbrengstderving;
- q welke vorm kiest het waterschap: afkoop van de dienst, jaarlijkse vergoeding, vergoeding van werkelijk opgetreden schade?

Het wordt hierdoor erg moeilijk om een eenduidig getal voor de kosten van dergelijke blauwe diensten te geven. Een paar indicatieve getallen zijn:

- q het bergen van 1 m³ water in Noord- en ZuidMeene kost 1,4 euro, hiervoor is circa 320 ha beschikbaar;
- q het vasthouden van water in de bodem kost circa 1.800 euro per hectare;
- q het verlies van 1 snede hooi als gevolg van verminderde begaanbaarheid wordt wel geschat op 500 euro per hectare;
- q de afkoop van de dienst in het Dinkeldal kostte tussen 3.000 en 10.000 euro per hectare.

Uit bovenstaande wordt duidelijk dat de spreiding in bedragen erg groot is. We zien er daarom van af om voor heel de provincie een schatting te doen. Momenteel is bij Olst een pilotproject gestart om meer inzicht te krijgen in de kosten van het bergen van water op het maaiveld.

Bij waterkwantiteit kan mogelijk ook gedacht worden aan blauwe diensten rondom het tegengaan van verdroging. Dit aspect verdient zeker nog nadere uitwerking in Overijssel.

Waterkwaliteit

Voor verbetering van de waterkwaliteit is het ook mogelijk om blauwe diensten in te voeren. Ook hier bij weer verschillende mogelijkheden, zoals:

- q spuitvrije en mestvrije zones langs watergangen en in grondwaterbeschermingsgebieden;
- q extensivering van de mestgift of buitenlopend vee in grondwaterbeschermingsgebieden;
- q aanleg van helofytenfilters in de vorm van rietkragen;
- q verhoging van grondwaterstanden met wellicht positieve gevolgen op de nitraatconcentraties.

Deze mogelijke maatregelen passen ook goed in het milieubeleid, maar door de komst van de kaderrichtlijn water is er ook meer aandacht voor van de waterbeheerder. Naast de waterbeheerder kan ook het waterbedrijf baat hebben bij dergelijke blauwe diensten.

Combinaties

De uitvoering van het waterbeleid kan vaak samenvallen met doelstellingen uit andere beleidsvelden. Bekende voorbeelden zijn:

- q de combinatie van waterberging met natuurontwikkeling
- q de waterkwaliteitsdoelstelling uit het milieubeleid, samen met het waterbeleid
- q de combinatie van waterberging en -buffering voor waterwinning
- q de combinatie van water vasthouden in de bodem en verdrogingsbestrijding.

Blauwe dienstverlening die op zichzelf staat, kan erg duur uitpakken. Er kan daarom mogelijk winst worden behaald door goed te zoeken naar deze combinatiemogelijkheden. Er zou daarmee sprake kunnen zijn van een win-win situatie. Doordat twee partijen geld inbrengen kan een particulier meer ontvangen, terwijl beide financiers toch goedkoper uit zijn dan als ze alles alleen zouden moeten financieren. Een bestaand voorbeeld is de situatie in Waterland Wierden, waar een poging wordt gedaan om een grondwaterwinning van Vitens duurzaam te combineren met waterbergings- en natuurdoelstellingen en daarbij ook nog de lokale landbouw een impuls te geven.

6 Samenvatting en conclusies

Opbrengst

Landschapselementen hebben veel waarde gehad voor agrariërs en andere particuliere grondgebruikers. Houtwallen als prikkeldraad, geriefhout in plaats van aardgas en poelen bij gebrek aan waterleiding. In die decennia werd het landschap en met name de landschapselementen steeds meer gezien als een kostenpost. Tegenwoordig zien we de kwaliteit van het landschap weer meer al waardevol.

Kostenpost

Waar landschapselementen voorkomen kan geen gras groeien of gewas staan, kan sprake zijn van schaduwwerking of betaalt iemand waterschapslasten. De symbiose tussen landbouw en landschap is verdwenen. We zijn ons pas in de jaren '70 - '80 gaan realiseren dat de maatschappelijke wens naar een sterk productieve landbouw ook haar keerzijde had in de aantasting van de landschappelijke, ecologische, cultuurhistorische en recreatieve waarden van het landschap.

En weer opbrengst?

Waar het landschap gold als resultante van alle (autonome) processen zullen we nu actief 'landschap' moeten produceren, voortbordurend op de werkzaamheden die al jaren een goed resultaat opleveren. De kunst is daarbij nu om de discrepantie tussen de kosten (voor de betreffende grondgebruikers) en de opbrengsten (voor bijvoorbeeld recreatiebedrijven, of woningbezitters) te niet te doen. De kosten van de één leveren nu nog de ander winst op.

Het landschap zou weer moeten leiden tot opbrengsten voor de agrariër (of andere grondgebruiker) en dit zou betaald moeten worden door degenen die het product 'waardevol landschap' consumeren. Door het ontwikkelen van nieuwe instrumenten of kostentoerekening zullen verlies en winst weer dichterbij elkaar moeten komen.

Aanbod

Groene en Blauwe Diensten zijn onder te verdelen in actueel aanbod en potentieel aanbod

Actuele aanbod

Het actuele aanbod bestaat uit de bestaande landschapselementen in bezit bij particuliere grondeigenaren (agrariërs.) Deze vergen onderhoud om ze in stand te houden.

Het totale bestaande aanbod bedraagt 22,6 miljoen euro per jaar

Dit bedrag is opgebouwd uit de kosten voor regulier beheer en voor het wegwerken van achterstallig onderhoud.

De beheerkosten bedragen 14,5 mln. euro, bestaande uit de technische beheerkosten, vaste lasten, inkomstenderving wegens kleinschaligheid en schaduwwerking exclusief een 20%-factor als stimulans voor ondernemerschap van 2,9 mln euro. De technische beheerkosten zijn 7,7 mln. euro en de overige kosten bedragen gezamenlijk 6,8 mln. euro.

Naast het reguliere bestaande aanbod is er sprake van achterstallig onderhoud. Het totale bedrag is 52 mln. euro. Uitgaande van het wegwerken hiervan in tien jaar is er 5,2 mln. euro per jaar nodig bovenop het reguliere beheer.

Aantal elementen binnen en buiten EHS en Nationale Landschappen

Opvallend is dat veel landschapselementen buiten de ecologische hoofdstructuur liggen. Ongeveer 25 % van alle landschapselementen ligt binnen de PEHS en 75% ligt er buiten. Dit is niet onlogisch, omdat de EHS zich concentreert op en rond de grote eenheden natuur en de verbindingen daartussen. Daar waar beleidskeuzes zich echter snel richten op de EHS, dient er beseft te worden dat veel van de landschappelijke kwaliteit daarbuiten ligt. Circa 22% van de landschapselementen in Overijssel ligt binnen de voorlopige Nationale Landschappen, tegenover 78% aan landschapselementen buiten de Nationale Landschappen. Hierbij geldt eveneens dat Nationale Landschappen grote eenheden grotere eenheden natuur kent.

Potentiële aanbod

Het potentiële aanbod bestaat uit:

- I de aanleg van landschapselementen, zoals: houtwallen en singels, hagen, lanen en bomenrijen, knotbomen, bos en bosstroken, hakhout en grienden, heideperceeltjes, boomgaarden, erfbeplanting, solitair en boomgroepen, poelen, en overige elementen
- II randenbeheer, weidevogelbescherming, toegankelijkheid (kleine ommetjes), vasthouden van water en de kwaliteit van grondwater (waterpeilverhoging).

Scenario's

Voor het actuele aanbod aan landschapsbeheer zijn scenario's opgesteld op basis van beleidsmatige keuzemogelijkheden.

Voor het aanleggen van nieuwe landschapselementen, als potentieel aanbod, zijn er een aantal scenario's uitgewerkt.

Voor het potentiële aanbod voor randenbeheer, weidevogelbescherming, toegankelijkheid en blauwe diensten is het niet mogelijk gebleken om zinvolle scenario's samen te stellen. Enerzijds bestaat er geen aanbod (bv. eigenaren die zelf wandelpaadjes willen aanleggen) en is de dienst dus vooral vraaggestuurd (de betaler bepaald hoeveel en wat). Anderzijds is het veld nog zo in ontwikkeling dat alleen in maatwerk oplossingen te vinden zijn. Bijvoorbeeld binnen de blauwe diensten zijn er zulke diverse oplossingen dat de kosten grote verschillen vertonen. Daarbij is er nog veel onduidelijk over de gewenste grootte van de vraag (hoeveel ha retentie bijvoorbeeld). Duidelijk is wel dat met name blauwe diensten veel geld kunnen vergen. Er zullen slimme oplossingen gevonden moeten worden, onder andere door het combineren van functies.

Voor het potentiële aanbod is er gekozen voor een meer kwalitatieve beschrijving van de mogelijkheden met aanduidingen van de mogelijke kosten.

Literatuurlijst en bronvermelding

- 'Werk in het landschap',
rapport in het project Landschap & Economie, Eelerwoude, november 1997
- 'Lokale zorg voor het cultuurlandschap',
eindbrochure in het project Landschap & Economie, Landschapsbeheer Overijssel, april 1998
- 'Verkenning Groene Diensten',
rapport over pilotproject GBD in Enschede, DLV Groen & Ruimte, 2004
- 'Boeren met Water',
brochure pilotproject GBD, Waterschap Groot Salland en DLG, 2005
- 'Boeren voor Natuur op Twickel',
brochure pilotproject GBD, Alterra, Stichting Twickel, februari 2005
- 'Meervoudig gebruik en betaling gecombineerde diensten, Waterland Wierden als voorbeeld',
rapport pilotproject GBD, KDO Advies, 2004
- 'Meervoudig landgebruik en dienstverlening in het landelijk gebied in Winterswijk',
rapport pilotproject GBD in Winterswijk, KDO Advies, 2004
- 'Kosten van landschapsbeheer, grondslagen voor verdeling van geld voor landschapsbeheer',
Alterra-rapport 204, 2001
- 'Uit de voeten met wandelpaden over boerenland, Leidraad voor aanleg van wandelroutes',
Wageningen UR, Praktijkonderzoek Plant & Omgeving, 2003
- 'Aanbevelingen voor de Visie Landbouw',
Advies van de Raad voor het Landelijk Gebied, 2005
- 'Groene diensten, van ondersteunen naar ondernemen',
Publicatie RLG 02/07, Raad voor het Landelijk Gebied, juni 2002
- 'Brief 29 200 XIV nr. 88 van de Minister van LNV', over groene diensten

Stukken Tweede Kamer, SDU Uitgevers, 2004

'Blauwe diensten of blauwe plichten?'
Stichting Reinwater en Waddenvereniging, januari 2004

'Vasthouden, bergen en afvoeren nader uitgewerkt voor Twente',
Beleidsnota Retentie De WB-21 trits, Waterschap Regge en Dinkel

'Blauwe diensten zijn kansrijk',
Karel van Bommel LEI, agri-monitor, december 2002

SAN en SN brochures

Diverse websites, o.a CBS, Groenloket Overijssel, LAW, natuur.nl.

GIS-informatie provincie Overijssel

Info van M. Klompe (provincie Overijssel), G. Valkeman (provincie Overijssel), (provincie Overijssel), M. Ooms (provincie Overijssel), K. Hesselink (Waterschap Regge en Dinkel), E. Jongsma (DLV Groen & Ruimte)

Interview B. Buijs en D. Baalman Het Oversticht (cultuurhistorie)

Interview J. Starckenburg, Stichting IJssellandschap (retentie, toegankelijkheid en stadsrandzone)



